



Manuel d'utilisation Lave-linge

HW50-BP12307

FR

Haier

Nous vous remercions d'avoir acheté un appareil Haier.

Veillez lire attentivement ces instructions avant d'utiliser l'appareil. Ces instructions sont des informations utiles vous permettant de mieux exploiter cet appareil, et vous assurer une installation, une utilisation et un entretien sécurisés et adéquats.

Veillez conserver ce manuel dans un endroit approprié afin de toujours vous y référer pour une utilisation sûre et adéquate de l'appareil.

Si vous devez vendre, donner ou abandonner l'appareil pour cause de déménagement, assurez-vous également de laisser ce manuel afin que le prochain utilisateur puisse maîtriser l'appareil, notamment les règles de sécurité.

Légende



Avertissement ! – Consignes de sécurité importantes



Généralités et conseils



Informations sur l'environnement

Mise au rebut



Contribuez à la protection de l'environnement et de la santé humaine. Veuillez mettre les emballages au rebut dans les contenants prévus pour leur recyclage. Contribuez à recycler les déchets d'appareils électriques et électroniques. Ne mettez pas au rebut les appareils marqués de ce symbole avec les ordures ménagères. Veuillez déposer l'appareil dans votre usine de recyclage locale ou prendre contact avec votre bureau municipal.



AVERTISSEMENT !

Risque de blessure ou d'asphyxie !

Débranchez l'appareil de toute alimentation principale. Coupez le câble secteur et mettez-le au rebut. Enlevez le verrou de la porte pour éviter qu'un enfant ou un animal domestique ne soit coincé dans l'appareil.

1-Consignes de sécurité.....	4
2-Description de l'appareil.....	7
3-Panneau de commande.....	8
4-Programmes.....	11
5-Consommation.....	12
6-Utilisation quotidienne.....	13
7-Lavage écologique.....	18
8-Entretien et nettoyage.....	19
9-Dépannage.....	22
10-Installation.....	25
11-Informations techniques.....	29
12-Service à la Clientèle.....	30

Avant de mettre l'appareil en marche pour la première fois, veuillez lire les consignes de sécurité ci-après !



AVERTISSEMENT!

Avant la première utilisation

- ▶ Vérifiez qu'il n'existe aucun dommage lié au transport.
- ▶ Retirez tous les boulons de transport.
- ▶ Retirez tous les emballages et tenez-les hors de portée des enfants.
- ▶ Il faut toujours au moins deux personnes pour la manipulation de l'appareil, car il est lourd.

Utilisation quotidienne

- ▶ Cet appareil peut être utilisé par des enfants âgés de 8 ans et plus ainsi que par des personnes ayant des capacités physiques, sensorielles ou mentales réduites ou sans expérience et connaissances, si elles sont encadrées ou formées à l'utilisation sécurisée de l'appareil et comprennent les risques y relatifs.
- ▶ Tenez les enfants de moins de 3 ans hors de portée de l'appareil, sauf s'ils sont en permanence surveillés.
- ▶ Les enfants ne doivent pas jouer avec l'appareil.
- ▶ Ne laissez pas un enfant ou un animal domestique s'approcher de l'appareil lorsque la porte est ouverte.
- ▶ Tenez les produits de lavage hors de la portée des enfants.
- ▶ Remontez les fermetures éclair, recousez les éléments mal fixés et faites attention aux petits articles pour éviter que le linge ne s'emmêle. Si nécessaire, utilisez un sac ou un filet approprié.
- ▶ Évitez de toucher ou d'utiliser l'appareil lorsque vous êtes pieds nus ou lorsque vos mains ou vos pieds sont mouillés ou humides.
- ▶ Évitez de couvrir l'appareil pendant qu'il fonctionne ou après utilisation pour permettre à l'humidité de s'évaporer.
- ▶ Évitez de déposer des objets lourds ou des sources de chaleur ou d'humidité sur l'appareil.
- ▶ Évitez d'utiliser ou de conserver du détergent inflammable ou des agents de nettoyage à sec à proximité de l'appareil.
- ▶ Évitez d'utiliser un pulvérisateur inflammable à proximité de l'appareil.
- ▶ Évitez de laver des vêtements traités avec des solvants dans l'appareil sans les avoir préalablement séchés à l'air.

**AVERTISSEMENT!****Utilisation quotidienne**

- ▶ Évitez de retirer ou d'insérer la fiche en présence de gaz inflammables.
- ▶ Évitez de laver à chaud le caoutchouc mousse ou les matériaux similaires à l'éponge à une température élevée.
- ▶ Évitez de laver tout linge sali par la farine.
- ▶ Évitez d'ouvrir le tiroir à lessive pendant le - cycle de lavage.
- ▶ Évitez de toucher la porte pendant le lavage, car elle devient chaude.
- ▶ Évitez d'ouvrir la porte si l'eau est visible à travers le hublot.
- ▶ Évitez d'ouvrir la porte en la forçant. Elle est équipée d'un système de verrouillage et s'ouvre quelques instants après la fin du cycle de lavage.
- ▶ Arrêtez l'appareil après chaque programme de lavage et avant d'entreprendre tout entretien, et débranchez l'appareil de l'alimentation électrique pour économiser l'énergie et pour des fins de sécurité.
- ▶ Tenez la fiche et non le câble pour débrancher l'appareil.

Entretien et nettoyage

- ▶ Assurez-vous que les enfants sont sous surveillance lors du nettoyage et de l'entretien.
- ▶ Débranchez l'appareil de l'alimentation électrique avant d'entreprendre tout entretien.
- ▶ Gardez la partie inférieure du hublot propre et ouvrez la porte et le tiroir à lessive lorsque l'appareil est en marche.
- ▶ N'utilisez pas un pulvérisateur d'eau ou nettoyant à vapeur pour nettoyer l'appareil.
- ▶ Faites remplacer le cordon d'alimentation endommagé par le fabricant, son représentant ou par des personnes qualifiées uniquement afin d'éviter tout risque.
- ▶ N'essayez pas de réparer vous-même l'appareil. En cas de réparation, veuillez contacter notre service clientèle.
- ▶ Retirez de l'appareil tous les objets étrangers tels que les objets métalliques, les produits chimiques, les marchandises fragiles, les bougies allumées, les cigarettes allumées, etc.

Installation

- ▶ Placez l'appareil dans un endroit bien ventilé. Choisissez un emplacement qui permet d'ouvrir complètement la porte.
- ▶ N'installez jamais l'appareil à l'extérieur dans un endroit humide, ou dans un lieu qui serait sujet à des fuites d'eau, comme en dessous ou à proximité d'un bloc-évier. En cas de fuite d'eau, coupez l'alimentation électrique et laissez le lave-linge sécher naturellement.



AVERTISSEMENT!

Installation

- ▶ Installez ou utilisez l'appareil uniquement dans des endroits où la température est supérieure à 5 °C.
- ▶ Évitez de placer l'appareil directement sur un tapis ou près d'un mur ou d'un meuble.
- ▶ Évitez d'exposer l'appareil à des gelées, à la chaleur, aux rayons directs du soleil ou à proximité de sources de chaleur (p. ex. poêles, appareils de chauffage).
- ▶ Vérifiez que les informations électriques sur la plaque signalétique sont conformes à l'alimentation électrique. Si ce n'est pas le cas, veuillez contacter un électricien.
- ▶ Évitez d'utiliser des adaptateurs multiprises et des rallonges.
- ▶ Assurez-vous d'utiliser uniquement l'ensemble de cordon électrique et de tuyau d'arrivée d'eau livré.
- ▶ Assurez-vous que le cordon d'alimentation et la prise ne sont pas endommagés. S'ils sont endommagés, veuillez les faire remplacer par un électricien.
- ▶ Pour l'alimentation électrique, utilisez une prise avec terre différente, facilement accessible après l'installation. Mettez à la terre cet appareil.
- ▶ **Uniquement pour le Royaume-Uni :** Le câble d'alimentation de l'appareil comprend une fiche dotée de 3 fils (mise à la terre) respectant les normes de la prise à 3 fils (mise à la terre). Ne coupez jamais ou ne démontez jamais le troisième fil (mise à la terre). Après l'installation de l'appareil, la prise doit être accessible.
- ▶ Assurez-vous que les joints et raccords du flexible d'arrivée d'eau sont serrés et qu'il n'y a pas de fuite.

Utilisation prévue

Cet appareil est conçu uniquement pour le lavage et le séchage du linge lavable en machine. Suivez à chaque fois les instructions fournies sur l'étiquette de chaque vêtement. Il est également conçu exclusivement pour un usage domestique à l'intérieur de la maison. Il n'est pas destiné à un usage commercial ou industriel.

Aucune modification ou altération de cet appareil n'est autorisée. Toute utilisation inadéquate vous expose à des risques et la perte de tous les droits de garantie et d'actions en responsabilité.



Remarque :

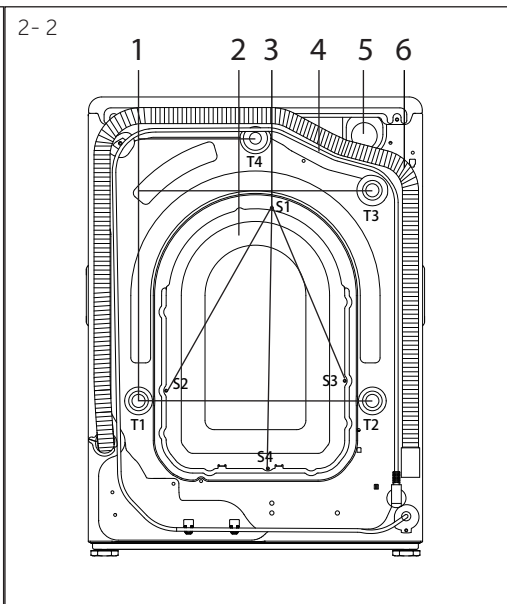
En raison des modifications techniques et des divers modèles, les illustrations des chapitres suivants peuvent être différentes de votre modèle.

2.1 Description de l'appareil

Partie avant (Fig. 2-1) :



Côté arrière (Fig. 2-2) :



- 1 Tiroir à lessive/adoucissant
- 2 Plan de travail
- 3 Panneau de commande
- 4 Porte du lave-linge
- 5 Volet d'entretien
- 6 Pieds ajustables

- 1 Boulons de transport (T1-T4)
- 2 Vis du couvercle arrière
- 3 Vis du couvercle arrière (S1-S4)
- 4 Cordon d'alimentation
- 5 Vanne d'arrivée d'eau
- 6 Tuyau de vidange

2.2 Accessoires

Vérifiez les accessoires et la documentation suivant cette liste (Fig. 2-3) :

2-3



Tuyau d'entrée



5 Bouchons obturateurs



Support de tuyau de vidange



Carte de garantie



10 ans de garantie sur les pièces



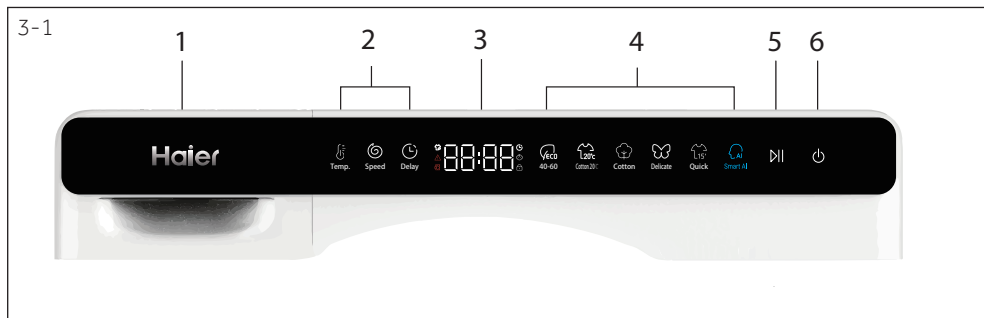
Explication simple du fonctionnement



Manuel d'utilisation



Étiquetage énergétique

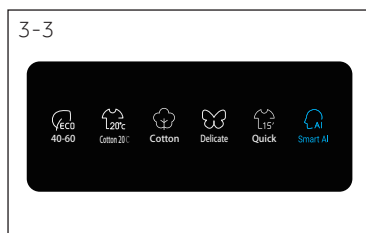


- | | | | | | |
|---|------------------------------|---|-------------------|---|----------------------------|
| 1 | Tiroir à lessive/adoucissant | 3 | Écran | 5 | Bouton « Démarrer/ Pause » |
| 2 | Boutons de fonction | 4 | Boutons Programme | 6 | Bouton « Marche/ Arrêt » |



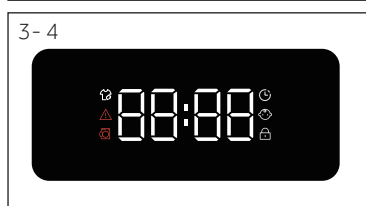
3.1 Marche/Arrêt

Appuyez sur le bouton « Marche/Arrêt » pour démarrer ou arrêter la machine (fig. 3-2).



3.2 Programme

Sélectionnez le programme en appuyant dessus, ses paramètres par défaut s'affichent (fig. 3-3). "Smart AI" dispose d'une fonction de lavage à la vapeur par défaut.



3.3 Écran

L'écran (fig. 3-4) affiche les informations suivantes :

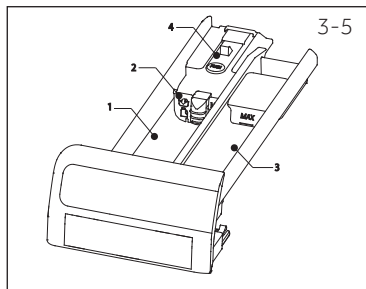
- ▶ Durée du lavage
- ▶ Lavage à la vapeur
- ▶ Codes d'erreur et informations sur l'entretien
- ▶ Avertissement d'ouverture de la porte
- ▶ Fin différée
- ▶ Sécurité enfant
- ▶ Verrouillage de la porte

3.4 Tiroir à lessive

Ouvrez le tiroir. Il contient les compartiments suivants (Fig. 3-5) :

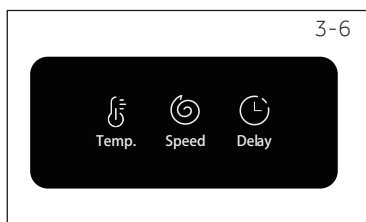
- 1: Compartiment à détergent en poudre ou en liquide
- 2 : Volet de sélection du détergent, le soulever pour le détergent en poudre, le garder baissé pour le détergent liquide.
- 3: Compartiment pour adoucisseur.
- 4: Verrouillez la languette, appuyez dessus pour extraire le tiroir du distributeur.

La recommandation sur le type de détergents est adaptée aux différentes températures de lavage. Veuillez vous référer au manuel du détergent (voir P11).



3.5 Boutons de fonctions

Les boutons de fonction (Fig. 3-6) activent des options supplémentaires du programme sélectionné avant son démarrage. Les indicateurs correspondants s'affichent à l'écran. Toutes les fonctions se désactivent lorsque vous éteignez l'appareil ou lorsque vous configurez un nouveau programme. Si un bouton dispose de plusieurs options, vous pouvez sélectionner l'option souhaitée en appuyant de manière séquentielle sur le bouton. En appuyant sur les boutons, la fonction est sélectionnée.

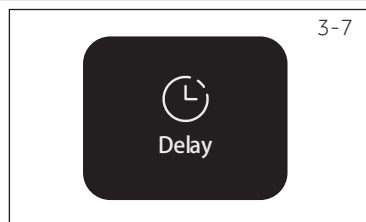


i Remarque : Paramètres d'usine

Pour garantir des résultats optimaux à chaque programme Haier a défini des paramètres par défaut précis. En l'absence d'indications particulières, nous vous recommandons d'utiliser les paramètres par défaut.

3.5.1- Bouton de fonction « Fin différée »

Appuyez sur ce bouton (Fig. 3-7) pour démarrer le programme avec une fin différée. Vous pouvez repousser la fin du programme par incrément de 30 minutes, de 0 à 24 h (Le temps de fin sera plus long que le temps du programme d'origine). Par exemple, si l'écran affiche **6:30** le cycle du programme s'achève dans 6 heures et 30 minutes. Touchez le bouton « Démarrage/Pause » pour activer le délai de fin différée.

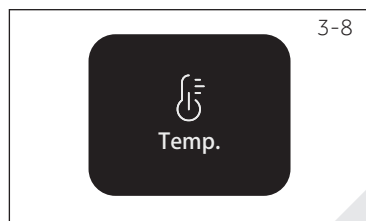


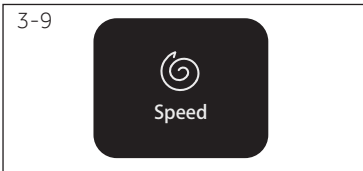
i Remarque : Détergent liquide

Si vous utilisez un détergent liquide, il n'est pas recommandé d'activer la fin différée.


3.5.2- Bouton de fonction « Temp. »

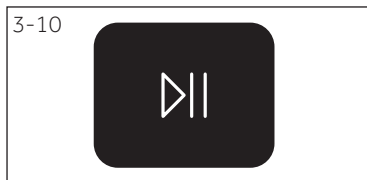
Appuyez sur ce bouton (fig. 3-8) pour modifier la température de lavage du programme. Si aucune valeur n'est éclairée (l'affichage « --°C »), l'eau ne chauffera pas.





3.5.3 Bouton de fonction «Vitesse»

Appuyez sur ce bouton (Fig. 3.-9) pour changer ou désélectionner le programme d'essorage. Si aucune valeur ne s'illumine, l'affichage «  » le linge ne sera pas essoré.





3.5.4 Bouton « Démarrer/Pause »

Appuyez sur ce bouton (fig. 3-10) pour démarrer ou arrêter le programme actuellement affiché. Le voyant LED au dessus du bouton s'allume pendant le réglage, l'exécution ou l'interruption soudaine du programme.



3.6 Sécurité enfants

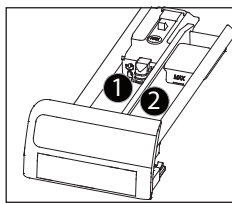
Choisir un programme pour commencer, appuyez sur les boutons « Température » et « Temporisation » pendant 3 secondes simultanément pour bloquer tous les éléments du panneau contre l'activation, l'affichage du panneau . Pour le déverrouillage, appuyez à nouveau sur ces deux boutons, l'indicateur de verrouillage enfant s'allume lorsque le verrouillage enfant fonctionne. Cette fonctionnalité est en option lorsque la machine est en marche

L'écran affiche  (Fig. 3-11) si vous appuyez sur le bouton lorsque la sécurité enfants est activée. Aucun changement ne s'opère.

i **Remarque :** Procédure de vérification du nombre de cycles effectués par la machine

Procédure : en mode veille, sélectionnez d'abord le Programme « coton », puis appuyez simultanément sur les boutons « temp. » et «Vitesse» ; le nombre de cycles de fonctionnement s'affiche pendant 2 secondes puis revient à l'interface de veille. Le cumul des cycles en cours d'exécution ajoutera 1 après la fin du Programme. Les cycles en cours seront affichés en hexadécimal s'ils sont supérieurs à 9999.

● Oui, ○ En option, / Non



Compartiment à détergent pour :

- ① Détergent
- ② Adoucisseur ou produit d'entretien

Programme	Charge max. en kg	Température en °C ¹⁾	Sélectionner gamme possible	Préréglage		Type de tissu	Vitesse d'essorage prééglée en rpm	Fonction		
				1	2			Temp.	Vitesse	Fin différée
L'IA intelligente	5.0	* à 60	40	●	○	Coton/Synthétique	1000	○	○	○
Rapide 15	1.5	* à 40	*	●	○	Coton/Synthétique	1000	○	○	○
Délicat	1.5	* à 30	30	●	○	Linge délicat et soie	600	○	○	○
Coton	5.0	* à 90	40	●	○	Coton	1200	○	○	○
Coton 20°C	5.0	/	20	●	○	Coton	1000	/	○	○
ECO-40-60	5.0	/	/	●	○	/	1200	/	/	○

* L'eau n'est pas chauffée.

¹⁾ Choisissez 90 °C comme température de lavage uniquement pour des exigences hygiéniques particulières.

²⁾ Réduisez la quantité de détergent parce que la durée du programme est courte.





La conception et les spécifications sont sujettes à modifications sans préavis à des fins d'amélioration de la qualité..

Scanner le code QR sur l'étiquette de l'énergie pour obtenir des informations sur la consommation d'énergie. La consommation d'énergie réelle peut différer de celle déclarée selon les conditions locales.

Remarque : Pesée automatique

L'appareil est équipé d'une option de détection de la charge. Lorsque la charge est faible, l'énergie, l'eau et le temps de lavage sont réduits de manière automatique dans certains programmes. Le temps par défaut affiché peut varier en fonction du poids de la charge, impliquant les programmes « IA Intelligente, Coton, Coton 20 °C, Eco40-60 ».

Informations indicatives (selon le règlement de la Commission (UE) 2019/2023) :

Capacité nominale	Programme	 (kg)	 (HH:MM)	ENERG ⁺ (kWh/cycle)	 (L/cycle)	Température maximale (°C)	Vitesse effective (tr/min)	 Humidité résiduelle (%)
5 kg	Eco 40-60	5.0	03:08	0,475	37,0	35	1200	58,0
	Eco 40-60	2.5	02:30	0,308	26,0	30	1200	58,0
	Eco 40-60	1.5	02:30	0,308	21,0	32	1200	60,0
	Coton 20°C	5.0	00:53	0,150	48,0	20	1000	65,0
	Coton 60°C	5.0	01:26	1,100	48,0	57	1200	60,0
	Délicat 30°C	1.5	00:45	0,250	30,0	30	600	70,0
	15 minutes rapide 30°C	1.5	00:23	0,200	30,0	30	1000	65,0

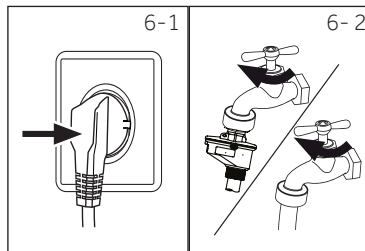
Les valeurs données pour les programmes autres que le programme Eco 40- 60 sont à titre indicatif uniquement.

6.1 Alimentation

Branchez le lave-linge sur une alimentation électrique (220 V à 240 V~/50 Hz ; fig. 6-1). Veuillez également vous référer à la section INSTALLATION (voir P 28).

6.2. Raccordement à l'approvisionnement d'eau

- ▶ Avant le raccordement, assurez-vous de la propreté et de la clarté du dispositif d'arrivée d'eau.
- ▶ Ouvrez le robinet (Fig. 6-2).

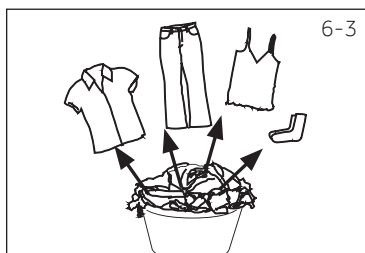


i Remarque : Étanchéité

Avant l'utilisation, vérifiez la présence de fuites sur les joints entre le robinet et le flexible d'arrivée d'eau en ouvrant le robinet.

6.3 Préparation du linge

- ▶ Triez les vêtements en fonction du tissu (coton, synthétique, laine ou soie) et de leur niveau de saleté (Fig. 6-3). Faites attention aux consignes d'entretien des étiquettes de lavage.
- ▶ Séparez les vêtements blancs des vêtements de couleur. Lavez d'abord les textiles de couleur à la main pour savoir s'ils se décolorent ou s'abiment.
- ▶ Videz les poches (clés, pièces de monnaie, etc.) et retirez les objets de décoration très durs (à l'instar des broches), ainsi que les objets inflammables (mouchoirs en papier, briquets, allumettes, etc.).
- ▶ Pour l'entretien des vêtements sans ourlets, du linge délicat et les textiles finement tissés comme les rideaux, mettez-les dans un sac de lavage (le nettoyage à la main ou à sec est plus indiqué).
- ▶ Fermez les fermetures à glissières, les attaches et les crochets velcro et assurez-vous que les boutons sont solidement cousus.
- ▶ Placez les vêtements sans ourlets solides, les sous-vêtements délicats (Dessous) et les petits articles tels que les chaussettes, les ceintures, les soutiens-gorge, etc. dans un sac de lavage.
- ▶ Dépliez les grandes pièces de tissu telles que les draps de lit et les couvre-lits, etc.
- ▶ Retournez les jeans et les tissus imprimés, décorés ou aux couleurs vives ; lavez-les séparément si possible.



MISE EN GARDE !

Les articles non textiles, ainsi que les articles de petite taille, desserrés ou tranchants peuvent causer des dysfonctionnements et endommager les vêtements et les appareils électroménagers.

6.4 Tableau d'entretien

Lavage		
 Lavable jusqu'à 95°C Programme normal	 Lavable jusqu'à 60°C Programme normal	 Température de lavage maximale 60°C doux
 Lavable jusqu'à 40°C Programme normal	 Température de lavage maximale 40°C doux	 Lavable jusqu'à 40°C programme très doux
 Lavable à 30°C maximum programme normal	 Lavable à 30°C maximum programme pour linge délicat	 Lavable à 30°C maximum programme spécial pour le linge délicat
 Lavage à la main max. 40°C	 Ne pas laver	
Blanchiment		
 Tout blanchiment autorisé	 Oxygène unique-ment/ non chloré	 Ne pas blanchir
Séchage		
 Sèche-linge autorisé température normale	 Sèche-linge autorisé température basse	 Ne pas passer au sèche-linge
 Séchage sur corde	 Séchage à plat	
Repassage		
 Repassage à une température maximale jusqu'à 200°C	 Repassage à une température moyenne de 150°C	 Repassage à une température basse jusqu'à 110°C ; sans vapeur (le repassage à la vapeur peut provoquer des dommages irréversibles)
 Ne pas repasser		
Entretien professionnel des textiles		
 Nettoyage à sec au tétrachloréthène	 Nettoyage à sec aux hydrocarbures	 Évitez tout nettoyage à sec
 Nettoyage professionnel par voie humide	 Évitez tout nettoyage professionnel par voie humide	

Une partie de ces symboles peuvent ne pas être présents dans le menu de l'appareil.

6.5 Chargement de l'appareil

- ▶ Insérez le linge, pièce par pièce dans le tambour.
- ▶ Ne surchargez pas l'appareil. Notez les différentes charges maximales en fonction des programmes ! Règle empirique pour une charge maximale : garder six pouces entre la charge et le dessus du tambour.
- ▶ Fermez bien la porte. Assurez-vous qu'aucune pièce de linge n'est pincée.

6.6 Sélection du détergent

- ▶ L'efficacité et la performance du lavage dépendent de la qualité du détergent utilisé.
- ▶ Utilisez exclusivement un détergent homologué pour le lavage en machine.
- ▶ Le cas échéant, utilisez des détergents spéciaux (par exemple, pour les synthétiques et les lainages.)
- ▶ Voir les conseils pour les autocollants de détergent de comptoir.
- ▶ N'utilisez pas d'agents de nettoyage à sec tels que le trichloréthylène ou tout autre produit similaire.

Programme	Type de détergent				
	Universel	Couleur	Délicat	Spécial	Adoucissant
L'IA intelligente	L/P	L/P	-	-	o
Rapide 15 min	L	L	-	-	o
Délicat	-	-	L/P	L/P	o
Coton	L/P	L/P	-	-	o
Coton 20°C	L/P	L/P	-	-	o
Eco 40-60	L/P	L/P	-	-	o

L = détergent liquide ou en gel

P = détergent en poudre

O = facultatif

- = non

Si vous utilisez un détergent liquide, il n'est pas recommandé d'activer la fin différée.

Voici nos recommandations :

- ▶ Détergent en poudre : 20°C à 90°C (utilisation optimale : 40-60 °C)
- ▶ Détergent couleur : 20 °C à 60 °C (utilisation optimale : 30-60 °C)
- ▶ Détergent laine/vêtement délicat : 20 °C à 30°C (utilisation optimale : de 20°C à 30°C)

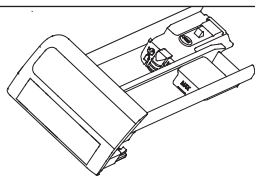
** Choisissez 90°C comme température de lavage uniquement pour des exigences hygiéniques particulières.

*Si vous choisissez une température d'eau de 60°C ou plus, nous vous conseillons d'utiliser moins de détergent. Veuillez utiliser le désinfectant spécial, qui convient au coton ou au tissu.

* Il est préférable d'utiliser moins de détergents en poudre ou des détergents en poudre qui ne produisent pas de mousse.

* Veuillez ajouter de l'adoucissant en fonction du poids des vêtements.

6-4



6.7 Ajout de détergent

1. Faites glisser le tiroir à lessive hors de son emplacement.
2. Ajoutez la quantité de détergent nécessaire dans les compartiments respectifs (fig. 6-4)
3. Repoussez doucement le tiroir.



Remarque :

- ▶ Retirez les résidus de détergent du tiroir à lessive avant le prochain cycle de lavage.
- ▶ N'utilisez pas trop de détergent ou d'adoucissant.
- ▶ Veuillez suivre les instructions spécifiées sur l'emballage du détergent.
- ▶ Ajoutez toujours le détergent avant de lancer le cycle de lavage.
- ▶ Diluez le détergent liquide concentré avant de l'ajouter.
- ▶ N'utilisez pas de détergent liquide si vous avez sélectionné la fonction « Fin différée ».
- ▶ Sélectionnez avec soin les paramètres du programme en fonction des symboles d'entretien indiqués sur les étiquettes de linge et selon le tableau de programme.

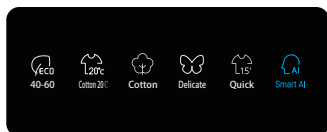
6-5



6.8 Mettez l'appareil en marche.

Appuyez sur le bouton « Marche/Arrêt » pour démarrer ou arrêter la machine (fig. 6-5)

6-6



6.9 Sélection d'un programme

Pour obtenir des résultats optimaux lors du lavage, sélectionnez un programme qui convient au degré de saleté et au type de linge.

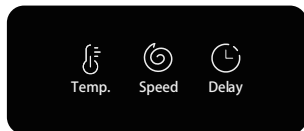
Appuyez sur les boutons du programme pour sélectionner le bon programme, les réglages par défaut s'affichent.



Remarque : Suppression des odeurs

Avant la première utilisation, nous vous recommandons de lancer le programme « COTON + 90 °C + 600 tr/min » à vide et d'insérer une petite quantité de lessive dans le compartiment du produit de lavage ou le nettoyant spécial de machine pour éliminer les résidus potentiellement gênants.

6-7



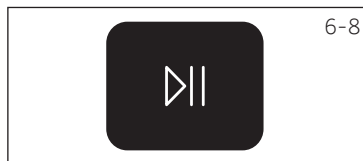
6.10 Ajout de sélections individuelles

Sélectionnez les options et les paramètres requis (fig. 6-7) ; reportez-vous à la section PANNEAU DE COMMANDE.

6.11 Démarrage du programme de lavage

Appuyez sur le bouton « Départ/Pause » (Fig. 6-8) pour lancer le programme. Le voyant cesse de clignoter et reste allumé en continu.

L'appareil fonctionne selon les réglages actuels. Pour effectuer des modifications, vous devez annuler le programme.



6.12 Interrompre/lancer le programme de lavage

Pour interrompre un programme en cours, appuyez sur « Démarrer/Pause ». Le voyant LED au-dessus du bouton clignote. Appuyez à nouveau sur ce bouton pour reprendre l'opération.

Pour annuler un programme en cours et tous ses paramètres individuels

1. Appuyez sur le bouton « Départ/Pause » pour interrompre le programme en cours.
2. Sélectionnez un nouveau programme et démarrez-le.

6.13 Après le lavage



Remarque : Verrouillage de la porte

- ▶ Pour des raisons de sécurité, la porte du lave-linge est temporairement verrouillée pendant les cycles de lavage. Vous ne pouvez ouvrir la porte qu'à la fin du programme ou qu'après son annulation correcte (voir la description ci-dessus).
- ▶ En cas de niveau d'eau élevé ou de température d'eau élevée ou pendant l'essorage, il est impossible d'ouvrir la porte ; le symbole **Loc I-**

1. À la fin du cycle du programme, **End** s'affiche.
2. La machine s'arrête automatiquement.
3. Retirez le linge le plus tôt possible pour le faire avec précaution et pour éviter qu'il ne se froisse davantage.
4. Fermez l'arrivée d'eau.
5. Débranchez la prise d'alimentation.
6. Ouvrez la porte pour éviter toute formation d'humidité et l'apparition d'odeurs. Laissez-la ouverte lorsque vous n'utilisez pas la machine.
7. Les petits vêtements sont faciles à se coller sur la paroi après le séchage à grande vitesse, n'oubliez pas d'ouvrir la porte pour recueillir les vêtements.



Remarque : Mode Veille/Économiseur d'énergie

Une fois l'appareil mis en marche, il rentre en mode Veille si vous ne l'utilisez pas au bout de 2 minutes avant le lancement du programme ou à la fin de celui-ci. L'écran s'éteint. Ceci permet d'économiser l'énergie.

6.14 Activation ou désactivation de l'alarme

Vous pouvez désactiver le signal sonore en cas de besoin :

1. Mettez l'appareil en marche.
2. Sélectionnez le programme « IA intelligente ».
3. Appuyez simultanément sur les boutons « Température » et « IA intelligente » pendant 3 secondes environ. « **bEEP OFF** » (alarme désactivée) s'affiche et l'alarme se désactive. Appuyez à nouveau sur ces deux boutons simultanément pour activer l'alarme, « **bEEP On** » s'affiche.



Utilisation respectueuse de l'environnement

Lavage

- ▶ Pour une meilleure utilisation de l'énergie, de l'eau, du détergent et du temps, vous devez utiliser la dimension de charge maximale recommandée.
- ▶ Ne surchargez pas l'appareil (à l'aide de la main, faites un dégagement en largeur au-dessus du linge).
- ▶ Pour le linge pas trop sale, sélectionnez le programme « Rapide 15' ».
- ▶ Mettez les doses exactes de chaque produit de lavage.
- ▶ Choisissez la température de lavage adéquate la plus basse - les détergents modernes nettoient efficacement en dessous de 60 °C.
- ▶ Optimisez les paramètres par défaut uniquement pour les taches importantes.



Remarque : Informations générales :

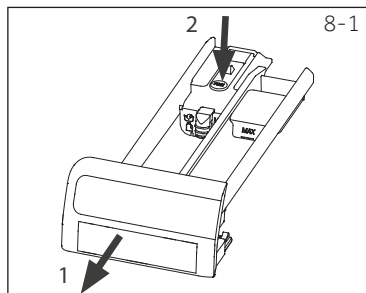
- ▶ Le programme eco 40-60 est capable de nettoyer du linge en coton normalement sale déclaré lavable à 40°C ou 60°C, dans le même cycle, et que ce programme est utilisé pour évaluer la conformité à la législation européenne sur l'écoconception ;
- ▶ Les programmes les plus efficaces en termes de consommation d'énergie sont généralement ceux qui fonctionnent à des températures plus basses et sur une durée plus longue ;
- ▶ Le bruit et la teneur en humidité résiduelle sont influencés par la vitesse d'essorage : plus la vitesse d'essorage est élevée dans la phase d'essorage, plus le bruit est important et plus le taux d'humidité résiduelle est faible.

8.1 Nettoyage du tiroir à lessive

Veillez toujours à ce qu'il ne reste pas de résidus de détergent.

Nettoyez régulièrement le tiroir à lessive (Fig. 8-1) :

1. Tirez le tiroir jusqu'à la butée.
2. Appuyez sur le bouton d'ouverture pour le retirer.
3. Essuyez l'intérieur avec une serviette..
4. Nettoyez ensuite le tiroir avec de l'eau et remettez-le en place dans l'appareil.



8.2 Nettoyage de la machine

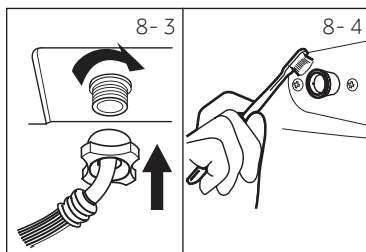
- ▶ Débranchez la machine pendant le nettoyage et l'entretien.
- ▶ Utilisez un chiffon doux imbibé de savon liquide pour nettoyer la machine (Fig. 8-2) et les composants en caoutchouc.
- ▶ N'utilisez pas de produits chimiques organiques ou de solvants corrosifs.
- ▶ Ouvrez le robinet pour voir s'il fuit.



8.3 Vanne et filtre d'arrivée d'eau

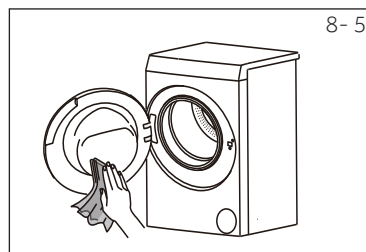
Pour éviter toute obstruction de l'alimentation en eau par des matières solides telles que le calcaire, nettoyez régulièrement son filtre.

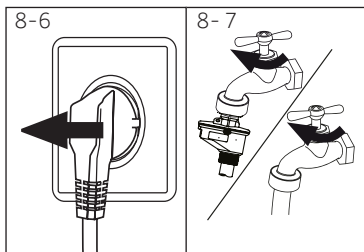
- ▶ Débranchez le cordon d'alimentation et fermez l'arrivée d'eau.
- ▶ Démontez le tuyau d'arrivée d'eau à l'arrière (Fig. 8-3) de l'appareil, ainsi que le robinet.
- ▶ Rincez le filtre avec de l'eau et une brosse (Fig. 8-4).
- ▶ Insérez le filtre et installez le tuyau d'arrivée d'eau.



8.4 Nettoyage du tambour

- ▶ Retirez les éléments, en particulier les pièces métalliques introduites accidentellement dans le tambour (fig. 8-5), notamment les épingles, les pièces de monnaie, etc., car elles peuvent causer des taches de rouille et des dommages.
- ▶ Utilisez un nettoyant sans chlore pour éliminer les taches de rouille. Respectez les consignes de sécurité du fabricant de l'agent de nettoyage.
- ▶ N'utilisez pas d'objet dur ou de laine d'acier pour le nettoyage.
- ▶ Après la procédure, ouvrez la porte, utilisez une serviette pour nettoyer les taches et la mousse autour du joint, et gardez l'intérieur et l'extérieur du joint propres (fig 8-5)



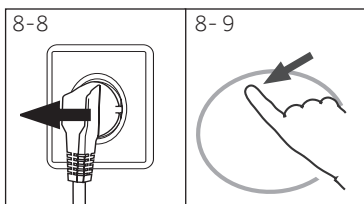


8.5 Périodes de non-utilisation prolongées

Si l'appareil n'est pas utilisé pendant une longue période :

1. Débranchez la fiche électrique (Fig. 8.-6).
2. Fermez l'arrivée d'eau (fig. 8-7).
3. Ouvrez la porte pour éviter toute formation d'humidité et l'apparition d'odeurs. Laissez les portes ouvertes lorsque vous n'utilisez pas la machine.

Avant le prochain usage, vérifiez soigneusement le cordon d'alimentation, l'arrivée d'eau et le tuyau de vidange. Assurez-vous que tout est correctement installé et qu'il n'y a pas de fuite.



8.6 Filtre de la pompe

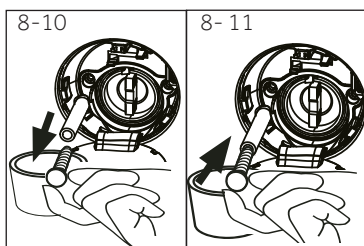
Nettoyez le filtre une fois par mois et inspectez le filtre de la pompe, pour vérifier par exemple si l'appareil :

- ▶ Ne vidange pas l'eau.
- ▶ N'essore pas.
- ▶ Émet un bruit inhabituel quand il fonctionne.

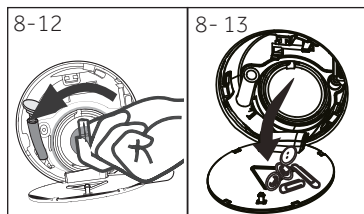


AVERTISSEMENT !

Risque de brûlure ! L'eau contenue dans le filtre de la pompe peut être très chaude ! Avant toute intervention, assurez-vous que l'eau a refroidi.

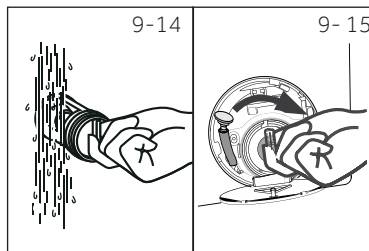


1. Éteignez la machine et débranchez-la (Fig. 8-8).
2. Poussez et ouvrez le volet d'entretien (Fig. 8-9).
3. Placez un récipient plat pour recueillir l'eau de vidange (Fig. 8-10). La quantité d'eau pourrait être plus importante que prévu !
4. Tirez le tuyau de vidange et maintenez-en l'extrémité au-dessus du récipient (Fig. 8-10).
5. Retirez le bouton d'étanchéité du tuyau de vidange (Fig. 8-10).



6. Une fois la vidange terminée, fermez le tuyau de vidange (Fig. 8-11) et remettez-le dans la machine.
7. Dévissez et retirez le filtre de la pompe en le tournant dans le sens horaire (Fig. 8-12).
8. Retirez les impuretés et la poussière (fig. 8-13).

9. Nettoyez soigneusement le filtre de la pompe à l'eau courante, par exemple (fig. 9-14).
10. Après le nettoyage, réinstallez la poignée et serrez-la jusqu'à ce qu'elle ne bouge plus. À ce moment, la poignée est à l'état vertical (fig 8-15).
11. Fermez le volet d'entretien.



MISE EN GARDE !

- ▶ Le bouchon du filtre de la pompe doit être nettoyé et en bon état. Si le bouchon n'est pas bien serré, l'eau peut s'échapper.
- ▶ Le filtre doit être en place, sinon une fuite peut se produire.

De nombreux problèmes peuvent être résolus par vous-même sans expertise spécifique. En cas de problème, veuillez vérifier toutes les solutions possibles en suivant les instructions ci-dessous avant de contacter un service après-vente. Voir la section SERVICE CLIENTÈLE.



AVERTISSEMENT!

- ▶ Avant de procéder à l'entretien, mettez l'appareil hors tension et débranchez la fiche secteur de la prise de courant.
- ▶ Les appareils électriques doivent être entretenus uniquement par des experts en électricité parce qu'une mauvaise intervention pourrait causer des dommages considérables.
- ▶ Pour éviter tout risque, faites remplacer le cordon d'alimentation endommagé uniquement par le fabricant, son représentant ou par des personnes qualifiées similaires.
- ▶ Pour la sécurité de l'utilisateur final, l'auto-réparation ou la réparation non professionnelle ne sont pas recommandées. Veuillez contacter un service après-vente.

9.1 Codes d'informations

Les codes suivants s'affichent uniquement à titre d'information par rapport au cycle de lavage. Aucune action ne doit être entreprise.

Code	Message
i:25	Le temps restant du cycle de lavage est évalué à 1 heure et 25 minutes
06:30	Le temps restant du cycle de lavage incluant la durée sélectionnée pour la fin différée est évalué à 6 heures et 30 minutes
Auto	La détection automatique de la charge est activée, uniquement pour certains programmes.
Fin	Le cycle de lavage est terminé. L'appareil s'éteint automatiquement.
Locl -	La porte est fermée à cause du niveau d'eau ou de température élevé ou du déroulement de l'essorage.
bEEP OFF	Le bip sonore est désactivé
bEEP On	Le bip sonore est activé
CLD! -	Les clés de fonction sont fermées. Le changement de programme est invalide.

10.2 Dépannage avec affichage de code

Problème	Cause	Solution
CLrFLr	<ul style="list-style-type: none"> • Erreur de vidange, l'eau n'a pas été entièrement évacuée après 6 minutes. 	<ul style="list-style-type: none"> • Nettoyez le filtre de la pompe. • Vérifiez l'installation du tuyau de vidange.
E2	<ul style="list-style-type: none"> • Erreur de verrouillage 	<ul style="list-style-type: none"> • Fermez correctement la porte.
E4	<ul style="list-style-type: none"> • Dans la phase d'entrée de l'eau de lavage principal et dans la phase d'entrée de l'eau de rinçage, l'eau n'atteint pas le niveau défini après le temps défini. • Le tuyau de vidange s'auto-siphonne. 	<ul style="list-style-type: none"> • Assurez-vous que le robinet est entièrement ouvert et que la pression de l'eau est normale. • Vérifiez l'installation du tuyau de vidange.
EB	<ul style="list-style-type: none"> • Erreur : Niveau de sécurité de l'eau. 	<ul style="list-style-type: none"> • Contactez le service après-vente.

Problème	Cause	Solution
F3	• Erreur de capteur de température	• Contactez le service après-vente.
F4	• Erreur de chauffage	• Contactez le service après-vente.
F7	• Erreur du moteur.	• Contactez le service après-vente.
FR	• Erreur du capteur de niveau d'eau.	• Contactez le service après-vente.
FE0 / FE1 / FE2	• Erreur de communication anormale	• Contactez le service après-vente.

9.3 Dépannage sans code d'affichage

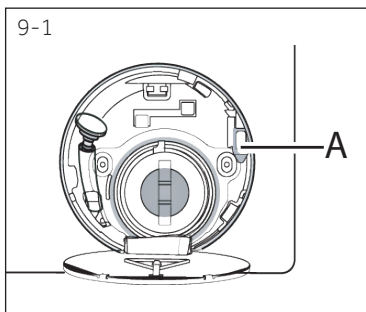
Problème	Cause	Solution
Le lave-linge ne fonctionne pas.	<ul style="list-style-type: none"> • Le programme n'a pas encore démarré. • La porte n'est pas correctement fermée. • La machine n'a pas été mise sous tension • Panne de courant. • Le Verrouillage enfant est activé. 	<ul style="list-style-type: none"> • Vérifiez le programme et démarrez-le. • Fermez correctement la porte. • Mettez la machine sous tension. • Vérifiez l'alimentation. • Désactivez le verrouillage enfant.
L'appareil ne se remplit pas d'eau.	<ul style="list-style-type: none"> • Il n'y a pas d'eau. • Le tuyau d'arrivée d'eau est tordu. • Le filtre du tuyau d'arrivée d'eau est bouché. • La pression de l'eau est inférieure à 0,03 MPa. • La porte n'est pas correctement fermée. • Coupure d'eau. 	<ul style="list-style-type: none"> • Vérifiez le robinet d'eau. • Vérifiez le tuyau d'arrivée d'eau. • Débouchez le filtre du tuyau d'arrivée d'eau. • Vérifiez la pression de l'eau. • Fermez correctement la porte. • Vérifiez l'arrivée d'eau.
L'appareil se vide pendant le remplissage	<ul style="list-style-type: none"> • La hauteur du tuyau de vidange est inférieure à 80 cm. • L'extrémité du tuyau de vidange pourrait baigner dans l'eau. 	<ul style="list-style-type: none"> • Assurez-vous que le tuyau de vidange est correctement installé. • Vérifiez que le tuyau de vidange n'est pas plongé dans l'eau.
Problème de vidange.	<ul style="list-style-type: none"> • Le tuyau de vidange est obstrué. • Le filtre de la pompe est bouché. • L'extrémité du tuyau de vidange se trouve à une hauteur supérieure à 100 cm au-dessus du sol. 	<ul style="list-style-type: none"> • Débouchez le tuyau de vidange. • Nettoyez le filtre de la pompe. • Assurez-vous que le tuyau de vidange est correctement installé.
Fortes vibrations pendant l'essorage.	<ul style="list-style-type: none"> • Certains boulons de transport n'ont pas été retirés. • L'appareil n'est pas installé sur une surface stable. • La charge de la machine n'est pas correcte. 	<ul style="list-style-type: none"> • Retirez tous les boulons de transport. • Assurez-vous que l'appareil est placé sur une surface stable et plane. • Vérifiez le poids et l'équilibre de la charge.
L'opération s'arrête avant la fin du cycle de lavage.	<ul style="list-style-type: none"> • Coupure d'eau ou panne de courant. 	<ul style="list-style-type: none"> • Vérifiez le branchement électrique et l'alimentation en eau.
L'opération s'arrête pendant un certain temps.	<ul style="list-style-type: none"> • Un code d'erreur s'affiche à l'écran. • Problème lié au poids de la charge. • Le programme effectue le cycle de trempage 	<ul style="list-style-type: none"> • Vérifiez les codes affichés. • Réduisez ou ajustez la charge. • Annulez le programme et redémarrez.
Une quantité excessive de mousse flotte dans le tambour et/ou le tiroir à lessive.	<ul style="list-style-type: none"> • Le détergent n'est pas adapté. • Quantité excessive de détergent. 	<ul style="list-style-type: none"> • Vérifiez les recommandations en matière de lessive. • Réduisez la quantité de lessive.

Problème	Cause	Solution
Ajustement automatique du temps de lavage.	<ul style="list-style-type: none"> La durée du programme de lavage est ajustée. 	<ul style="list-style-type: none"> Ce phénomène est normal et n'affecte pas le fonctionnement.
Échec de l'essorage.	<ul style="list-style-type: none"> Mauvaise répartition du linge. 	<ul style="list-style-type: none"> Vérifiez la charge de la machine et la répartition du linge, puis relancez un programme d'essorage.
Résultat de lavage insatisfaisant.	<ul style="list-style-type: none"> Le degré de salissure ne correspond pas au programme sélectionné. La quantité de lessive est insuffisante. La charge maximale est dépassée. Le linge est inégalement réparti dans le tambour. 	<ul style="list-style-type: none"> Sélectionnez un autre programme. Choisissez le détergent selon le degré de salissure et les spécifications du fabricant. Réduisez la charge. Détachez le linge.
Il existe des résidus de lessive en poudre sur le linge.	<ul style="list-style-type: none"> Des particules insolubles de détergent peuvent persister sous forme de taches blanches sur le linge. 	<ul style="list-style-type: none"> Rincez à nouveau. Essayez de brosser les points sur le linge sec. Choisissez un autre détergent.
Le linge contient des taches grises	<ul style="list-style-type: none"> provenant des graisses telles que les huiles, les crèmes ou les onguents. 	<ul style="list-style-type: none"> Prétraitez le linge à l'aide d'un nettoyant spécial.

i Remarque : Formation de mousse

En cas de formation d'une quantité importante de mousse durant l'essorage, le moteur s'arrête et la pompe de vidange est activée pendant 90 secondes. Après 3 échecs d'élimination de la mousse, le programme s'achève sans essorage.

Si les messages d'erreur réapparaissent après les mesures prises, éteignez l'appareil, débranchez-le et contactez le service clientèle.



10.4 En cas de panne de courant

Le programme en cours et ses paramètres seront enregistrés. Lorsque l'alimentation électrique est rétablie, le fonctionnement reprend.

Si une panne d'alimentation interrompt un programme de lavage en cours, l'ouverture de porte se bloque mécaniquement. Pour sortir le linge, le niveau d'eau ne doit pas être visible à travers le hublot en verre de la porte - Risque de se brûler! Le niveau d'eau doit être réduit tel qu'indiqué dans la section « Filtre de la pompe ». Ensuite, tirez le levier (A) situé en dessous du volet d'entretien (Fig. 9-1) jusqu'à ce que la porte se déverrouille en émettant un petit clic. Remontez ensuite toutes les pièces.

i Remarque : Déverrouillez la porte

Lorsque le lave-linge est dans un état sûr (en-dessous du niveau d'eau sous la fenêtre et à une certaine distance, avec la température du cylindre inférieure à 55 °C, le cylindre intérieur n'a pas tourné), il peut déverrouiller les portes pendant son fonctionnement.

10.1 Préparation

- ▶ Retirez l'appareil de l'emballage.
- ▶ Retirez tous les matériaux d'emballage, y compris la base en polystyrène et tenez-les hors de la portée des enfants.
- ▶ Lors de l'ouverture de l'emballage, vous pourriez voir des gouttes d'eau sur le sac en plastique et le hublot. Ce phénomène normal résulte des essais à l'eau effectués à l'usine.



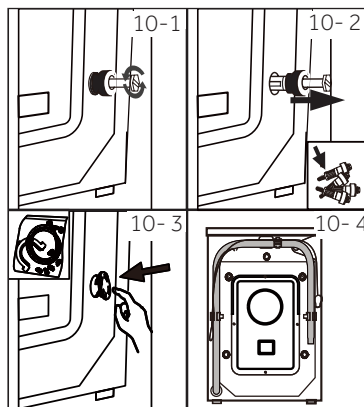
Remarque : Mise au rebut des emballages

Tenez tous les emballages hors de portée des enfants et mettez-les au rebut dans le respect de l'environnement.

10.2 Démontez les boulons de transport

Les protections de transport sont conçus pour fixer les composants anti-vibration à l'intérieur de l'appareil durant le transport afin d'éviter des dommages internes.

1. Retirez les 4 boulons à l'arrière, puis enlevez les éléments séparateurs en plastique (Fig. 10-1 / Fig. 10-2)
2. Fermez les trous avec des bouchons obturateurs (Fig. 10-3 / Fig. 10-4).

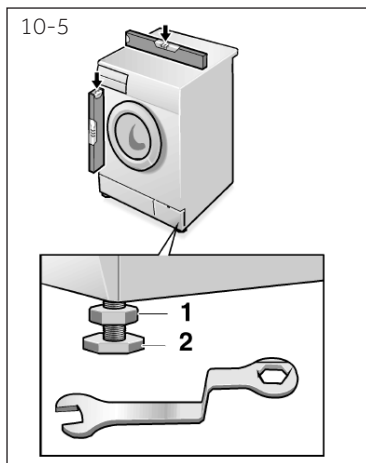


Remarque : Conservez-les en lieu sûr

Conservez les protections de transport dans un endroit sûr pour une utilisation ultérieure. Chaque fois que vous souhaitez déplacer l'appareil, réinstallez d'abord les pièces de protection.

10.3 Déplacement de l'appareil

Si vous souhaitez déplacer l'appareil sur une grande distance, remettez les boulons de transport retirés avant l'installation pour éviter tout dommage : L'assemblage se fait dans l'ordre inverse.



10.4 Alignement de l'appareil

Réglez tous les pieds (fig. 10-5) pour obtenir un nivellement complet. Afin de réduire les vibrations et le bruit pendant l'utilisation, de même que l'usure. Nous recommandons d'utiliser un niveau à bulle pour le réglage. Le sol doit être aussi stable et plat que possible.

1. Desserrez le contre-écrou (1) à l'aide d'une clé.
2. Réglez la hauteur en tournant le pied (2).
3. Serrez le contre-écrou (1) contre le boîtier

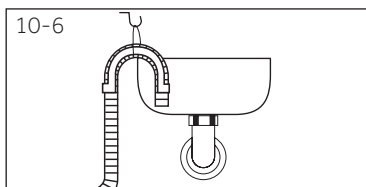
10.5 Raccordement de drainage

Fixez correctement le tuyau de vidange à la tuyauterie. Le tuyau doit atteindre en un point une hauteur comprise entre 80 et 100 cm au-dessus de la ligne inférieure de l'appareil ! Laissez toujours le tuyau de vidange fixé au clip à l'arrière de l'appareil si possible.



AVERTISSEMENT!

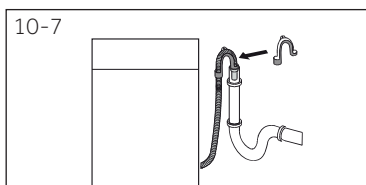
- ▶ Utilisez uniquement l'ensemble de raccordement fourni pour le raccordement.
- ▶ Ne réutilisez jamais d'ensemble de raccordement usagé !
- ▶ Raccordez l'appareil uniquement à une alimentation d'eau froide.
- ▶ Avant le raccordement, vérifiez si l'eau est propre et claire.



Les raccordements suivants sont possibles:

10.5.1 Tuyau de vidange à l'évier

- ▶ Suspendez le tuyau de vidange au rebord d'un évier de taille adéquate, à l'aide du support en U (fig. 10.-6).
- ▶ Protégez convenablement le support en U contre tout glissement.

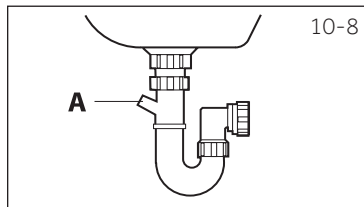


10.5.2 Tuyau de vidange au raccordement d'évacuation des eaux usées

- ▶ Le diamètre interne du regard avec évent doit être de 40 mm.
- ▶ Placez le tuyau de vidange à environ 80-100 mm des conduits d'eaux usées.
- ▶ Fixez le support en U et fixez-le solidement (fig. 10-7).

10.5.3 Raccordement du tuyau de vidange à l'évier

- ▶ Le raccordement doit se situer au-dessus du siphon.
- ▶ Un raccord à embout est habituellement fermé par un bloc (A). Vous devez le retirer pour éviter tout dysfonctionnement (fig. 10.-8).
- ▶ Fixez le tuyau de vidange à l'aide d'une pince.



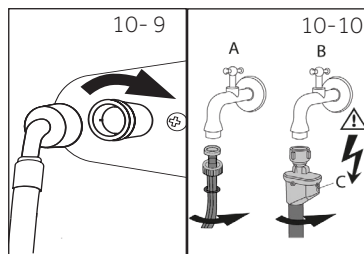
MISE EN GARDE !

- ▶ Le tuyau de vidange ne doit pas être submergé par l'eau, et doit être fixé solidement et exempt de fuite. Si le tuyau de vidange est au sol, ou si la canalisation est à une hauteur de moins de 80 cm, le lave-linge se vidangera de manière continue pendant qu'il se remplira (auto-siphonage).
- ▶ Le tuyau de vidange n'est pas allongé. Au besoin, contactez le service après-vente.

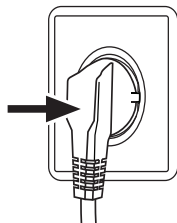
10.6 Raccordement d'eau douce

Assurez-vous que les joints sont insérés.

1. Raccordez le flexible d'arrivée d'eau à la pointe biseautée de l'appareil (Fig. 10.-9). Resserrez manuellement le joint à vis.
2. L'autre extrémité est raccordée à un robinet d'eau avec un filetage de 3/4 po (Fig. 10-10).



10-11



10.7. Raccordement électrique

Avant chaque branchement, vérifiez si :

- ▶ l'alimentation électrique, la prise et le fusible sont adaptés à la plaque signalétique.
- ▶ la prise d'alimentation est mise à la terre et aucune multiprise ou rallonge n'est utilisée ;
- ▶ la fiche et la prise de courant correspondent parfaitement.
- ▶ **Uniquement au Royaume-Uni** : La prise pour le Royaume-Uni est conforme à la norme BS1363A.

Branchez la fiche à la prise (Fig. 10-11).



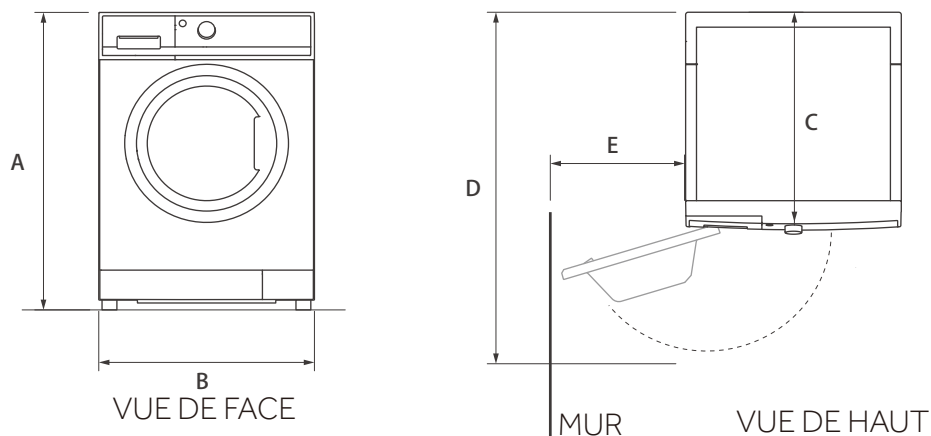
AVERTISSEMENT !

- ▶ Assurez-vous toujours que toutes les connexions (alimentation électrique, le tuyau d'évacuation et tuyau d'alimentation en eau potable) sont solides, sèches et ne présentent aucune fuite !
- ▶ Veillez à ce que ces pièces ne soient jamais piétinées, pliées ou tordues.
- ▶ Si le cordon d'alimentation est endommagé, faites-le remplacer par le fabricant (voir la carte de garantie) afin d'éviter tout risque. .

11.1 Autres données

	HW50-BP12307
Tension en V	220-240 V~/50 Hz
Courant en A	10
Puissance maximale en W	1800
Pression d'eau en MPa	$0,03 \leq P \leq 1$
Poids net en kg	47

11,2- Dimensions du produit



Dimensions de l'appareil	HW50-BP12307
A : Hauteur totale de l'appareil mm	700
B : Largeur totale de l'appareil mm	510
C : Profondeur totale du produit (Taille du panneau de commande principal) mm	448
D : Profondeur totale du produit mm	490
E : Profondeur de la porte ouverte mm	869
F : Dégagement minimum de la porte par rapport au mur adjacent mm	140

i Remarque : Dimensions

La hauteur exacte de votre lave-linge dépend de la distance à laquelle les pieds sont étendus de la base de la machine. L'espace où vous installez votre lave-linge doit être plus large d'au moins 40 mm et plus profond d'au moins 20 mm que ses dimensions.

11.3 Normes et directives **CE**

Ce produit répond aux exigences de toutes les directives CE applicables ainsi que les normes harmonisées correspondantes, qui prévoient le marquage CE.

Nous recommandons l'utilisation de pièces de rechange d'origine et la période minimale pendant laquelle les pièces de rechange pour le lave-linge ménager est de 10 ans.

Si vous rencontrez un problème avec votre appareil, veuillez vérifier la section DÉPANNAGE au préalable.

Si vous ne trouvez pas de solution, veuillez contacter

- ▶ votre vendeur local ou
- ▶ rendez-vous sur le site www.haier.com, dans la zone Service et support, vous trouverez des numéros de téléphone et une FAQ. Vous pourrez également contacter le service de réclamation.

Pour des informations spécifiques sur les produits, veuillez vous connecter au site officiel de Haier.

https://www.haier-europe.com/en_GB/technical-assistance/et et recherchez le modèle que vous utilisez, cliquez sur le produit pour accéder à la page détaillée puis cliquez sur "documents" pour trouver le manuel d'utilisation et le télécharger. Vous pouvez également trouver les informations sur l'appareil sur cette page. Les informations sur les modèles sont disponibles dans la base de données des produits à l'adresse <https://eprel.ec.europa.eu/> en recherchant l'identifiant du modèle indiqué sur l'étiquette de l'appareil.

Pour contacter notre Service, assurez-vous que vous disposez des informations suivantes.

Ces informations se trouvent sur la plaque signalétique.

Modèle _____ N° de série _____
 Vérifiez également la Carte de garantie fournie avec le produit en cas de garantie.
 Pour des renseignements généraux concernant les entreprises, vous trouverez ci-jointes nos adresses en Europe :

Adresses de Haier en Europe

Pays*	Adresse postale	Pays*	Adresse postale
Italie	Haier Europe Trading SRL Via De Cristoforis, 12 21100 Verese ITALIE	France	Haier France SAS 53 Boulevard Ornano – Pleyad 3 93200 Saint-Denis FRANCE
Espagne Portugal	Haier Iberie SL Pg. Garcia Faria, 49-51 08019 Barcelone ESPAGNE	Belgique-FR Belgique-NL Pays-Bas Luxembourg	Haier Benelux SA Anderlecht Route de Lennik 451 BELGIQUE
Allemagne Autriche	Haier Allemagne GmbH Konrad-Zuse-Platz 6 81829 Munich ALLEMAGNE	Pologne République Tchèque Hongrie Grèce Roumanie Russie	Haier Pologne Sp. zo.o. Al. Jerozolimskie 181B 02-222 Warszawa POLOGNE
Royaume-Uni	Haier Appliances UK Co.Ltd. 302 Bridgewater Place Birchwood Park Warrington *Pour de plus amples informa- tions, veuillez consulter le site www.haier.com WA3 6x	République tchèque et Slovaquie	Haier Europe ČR s.r.o. Sokolovská 651/136a, 186 00 Praha 8 Karlín République tchèque

*Pour de plus amples informations, veuillez consulter le site www.haier.com

Les informations sur les modèles sont disponibles dans la base de données des produits à l'adresse <https://eprel.ec.europa.eu/> en recherchant l'identifiant du modèle indiqué dans le champ Modèle de l'étiquette apposée sur le produit ;

le lien vers le modèle dans la base de données des produits peut être trouvé ci-dessous pour chaque identifiant de modèle :



HW50-BP12307

HWD100-BP14939

Haier